

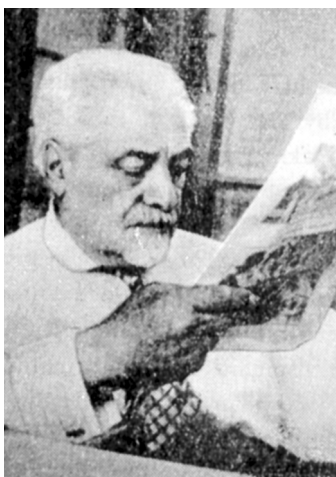
## Samuel Goldflam

Teofan M. Domżał

Klinika Neurologii, Wojskowy Instytut Medyczny w Warszawie

Samuel Goldflam był wybitnym lekarzem i społecznikiem, światowej sławy neurologiem i internistą, jednym z klasyków neurologii polskiej, który wniósł duży wkład w rozwój semiologii neurologicznej. Jego nazwisko związane jest z licznymi objawami i jednostkami chorobowymi zarówno w internie, jak i w neurologii, i do dziś widnieje w podręcznikach oraz wpisywane jest wraz z objawem wstrząśnięcia nerek do statusu w historii choroby.

Samuel Goldflam urodził się 15 lutego 1852 r. w Warszawie. Jego ojciec – Wolf – był kupcem. W 1875 r. Samuel uzyskał dyplom lekarza i rozpoczął pracę na oddziale chorób wewnętrznych w Szpitalu św. Ducha u Vilema Dusana Lambla, słynnego z opisu pasożytów przewodu pokarmowego (*Lamblija intestinalis*). W tym czasie na świecie powstawała nowa specjalność lekarska, zapowiedziana przez Thomasa Willisa w XVII w. – neurologia, która wzbudziła zainteresowanie Goldflama. Przerwał więc pracę u Lambla i pojechał uczyć się tej nowej dziedziny w Szpitalu Charité w Berlinie, u sławnego już Carla Friedricha Westphala, założyciela niemieckiej szkoły neurologicznej, którego uczniem i następcą był również bardzo słynny neurolog, Hermann Oppenheim. Następnie udał się do Paryża, gdzie w Szpitalu Salpêtrière powstała pierwsza na świecie Klinika i Katedra Neurologii, której kierownikiem i pierwszym profesorem w historii neurologii był słynny Jean Martin Charcot, nazywany Napoleonem neurologii (uważa się jednak, że ojcem neurologii był londyński lekarz – Thomas Willis, 1621–1675). Tam też Goldflam spotykał się z Józefem Franciszkiem Feliksem Babińskim (1857–1932), który był zastępcą, ordynatorem i prawą ręką Charcota. Po powrocie do Warszawy, będącej pod zaborem rosyjskim, wznowił pracę u Lambla, a następnie otworzył prywatną poliklinikę w swoim mieszkaniu przy



ul. Granicznej 10 i przyjmował chorych jako internista i neurolog, pogłębiając swoją wiedzę praktyczną w różnych warszawskich szpitalach, które odwiedzał w wolnych chwilach, badając chorych.

Profesor Eufemiusz Herman, mój nauczyciel i niedościgniony mistrz sztuki badania i rozumowania neurologicznego, był zafascynowany postacią Goldflama. Wielokrotnie wspominał go podczas obchodów oraz przy innych okazjach, a także opisał w książce pt. *Neurologrzy polscy* wydanej w 1958 r. przez PZWL, poświęcając mu aż 17 stron, tyle samo co swojemu nauczycielowi

i mistrzowi Edwardowi Flatauowi. Herman znał Goldflama osobiście od 1918 r. i spotykał się z nim niemal codziennie przez 10 lat.

Sięgając do opisu Hermana, Goldflam był wówczas już mężczyzną 66-letnim, wysokim, o majestatycznej postawie, z piękną twarzą, okoloną białą czupryną i białą bródką. Prawie codziennie przyjeżdżał tramwajem nr 5 do Szpitala Starozakonnych na Czystem na oddział neurologii, którego ordynatorem był młodszy od niego o 16 lat Edward Flatau, by wraz z asystentami i innymi wolontariuszami uczestniczyć w obchodach, badać chorych i brać udział w dyskusjach. Jego badanie było niezwykle dokładne. Mistrzowskie – jak pisze Herman i „... kiedy odrzucał kołdrę z łóżka chorego, zdawało się, że jednym ruchem chce wydrzeć tajemnicę chorobie... i najdrobniejszy szczegół nie uszedł jego uwadze”. Swoje uwagi i spostrzeżenia zapisywał na skrawkach papieru lub na białych mankietach koszuli, a później rozmyślał, analizował, syntetyzował i wyciągał naukowe wnioski. „Nie ma ciekawych przypadków”, mówił, „są tylko chorzy, a każdy chory to ciekawy przypadek”. Goldflam dzielił się swoimi spostrzeżeniami i dyskutował z młodszymi lekarzami i z Flatauem oraz weryfikował je badaniem mikroskopowym. Jak każdy neurolog w tamtych czasach, uczestniczył w sekcji

zmarłych pacjentów, pobierał wycinki do badania pod mikroskopem i sam wykonywał preparaty, które potem oglądał z innymi. Razem z Flatauem siadywał przed mikroskopem w Pracowni Neuropatologicznej Instytutu Nenckiego przy ul. Śniadeckich 8, by oglądać przygotowane preparaty i prowadzić naukowe wywody. Goldflam należał do grupy tzw. wędrujących neurologów, jak nazywał Herman znanych neurologów warszawskich, którzy nie mieli własnych oddziałów. „Goldflam – pisze dalej Herman – był nieprzeciętnym człowiekiem, wybitnym intelektualistą, naukowcem, klasykiem neurologii światowej, zwłaszcza polskiej, społecznikiem i szczerym demokratą”.

**Osiągnięcia naukowe** Goldflama znane są neurologom i internistom. Opisany przez niego objaw wstrząsania nerek związany został z jego nazwiskiem i przeszedł do światowego piśmiennictwa. Pracując u Lambła na internie, zajmował się Goldflam przepuklinami, których anatomię i klinikę szczegółowo analizował i opisywał. Interesowała go także rola jodu w chorobie Basedowa, której poświęcił publikację. Zajmując się leczeniem ubogich, opisał zmiany w kościach powstające na skutek niedożywienia pod nazwą *osteoarthritis dysalimentaria*.

W neurologii najbardziej znane są jego prace nad odruchami głębokimi i skórnymi oraz opisy nowych jednostek chorobowych. Chorobą szczegółowo opisaną przez Goldflama jest miastenia. Chorobę tę wprawdzie opisał najpierw Thomas Willis w XVII w., a następnie Wilhelm Erb, ale objaw apokamnozy i obraz histologiczny to wkład Goldflama, stąd eponim „choroba Erba-Goldflama”. Goldflam udowodnił, że porażenie okresowe rodzinne opisane przez Westphala nie jest nerwicą i stwierdził w napadzie brak odruchów głębokich oraz brak reakcji mięśni na drażnienie prądem elektrycznym.

Obserwacjom i badaniom odruchów poświęcał wiele czasu, miejsca i uwagi. Badał zachowanie się odruchów podczas narkozy, w gorączce oraz u dzieci w różnych chorobach i w czasie snu. Stwierdził, że w wiaździe rdzenia może być nierówność odruchów, natomiast ich zniesienie nie jest trwałe i odruchy wracają, gdy chory dozna uszkodzenia dróg piramidowych w porażeniu mózgowym po udarze. Duże znaczenie mają odruchy skokowe, których brak u ludzi zdrowych jest wyjątkowo rzadkim zjawiskiem. Stwierdził też, że odruchy skórne mogą być asymetryczne lub zaniknąć po jednej stronie, co wskazuje na patologię.

Zajmował się także spastyecznością. Badając objawy Babińskiego i Rossolimo, porównywał ich wartość

diagnostyczną w różnych chorobach i miejscach uszkodzenia układu piramidowego. Na podstawie własnych badań doszedł do wniosku, że objaw Babińskiego ma ośrodek rdzeniowy w segmencie L5 i S1. Dużą wartość przywiązywał do objawu Rossolimo, któremu poświęcił całą monografię wydaną w 1930 r. w języku niemieckim. Stwierdził również, że objaw Babińskiego częściej niż Rossolimo występuje w torebkowym porażeniu połowicznym mózgu, zaś objaw Rossolimo jest bardziej intensywny w stwardnieniu rozsianym. Goldflam wykazał również, że objaw Gordona (ucisk na mięśnie łydki powoduje rozczapierzenie palców stopy) jest odruchem obronnym i nie wskazuje na patologię rdzeniową. Duże zainteresowanie badaczy wzbudziło śpiączkowe zapalenie mózgu, którego epidemia przeszła przez Europę. Goldflam szczegółowo analizował każdy objaw tej choroby, doszukując się źródła i miejsca uszkodzenia.

Z przytoczonych przykładów widać, że był to lekarz o szerokich zainteresowaniach, bardzo wnikliwy obserwator i dociekliwy badacz. Opublikował ponad 100 prac naukowych, poglądowych i artykułów na tematy społeczne. Jego wkład w poznanie semiologii układu nerwowego jest porównywalny z osiągnięciami czołowych neurologów tamtego okresu, kiedy tylko dobrze zebrany wywiad, objaw kliniczny i właściwa interpretacja decydowały o prawidłowości rozpoznania, a tym samym o przyszłości chorego. Dziś, niestety, większość tych osiągnięć poszła w zapomnienie i nie ma już takiej wartości diagnostycznej. Koronkowe diagnozy, wielogodzinne dyskusje nad rozpoznaniem wyparte zostały przez diagnostykę komputerową, elektrofizjologię i biologię molekularną. W szczególnych przypadkach wciąż jednak objawy kliniczne decydują o rozpoznaniu, np. w chorobie Parkinsona, dystoniach czy padaczkę, a niektóre objawy, np. objaw Babińskiego czy Rossolimo, nie straciły na aktualności i w codziennej praktyce mają niekiedy większe znaczenie niż wyrafinowane badania pomocnicze.

**Działalność społeczna** Goldflama zasługuje na specjalną uwagę, gdyż obok pracy lekarskiej i naukowej był to piękny rozdział w jego życiu, świadczący o charakterze tego człowieka. Goldflam był zaprzyjaźniony z Januszem Korczakiem, Ludwikiem Zamenhofem (twórcą języka esperanto) i wieloma innymi działaczami społecznymi na rzecz ludności żydowskiej. Wybudował w Otwocku zakład dla umysłowo chorych i szpital dla dzieci im. Bersonów i Baumanów. Wspólnie z Flatauem stworzył Naukowy Instytut Patologiczny przy szpitalu na Czystem oraz

założył *Warszawskie Czasopismo Lekarskie* i Warszawskie Towarzystwo Neurologiczne, którego został prezesem. Był także, razem z Januszem Korczakiem, twórcą Domu Sierot. W Otwocku upamiętniono Goldflama jako społecznika, nadając Jego imię jednej z ulic miasta. Towarzystwo Przyjaciół Uniwersytetu Hebrajskiego w Jerozolimie, w uznaniu zasług, wydało w Warszawie w 1933 r. pamiątkową publikację *Pamięci dra Samuela Goldflama (1852–1932)*.

Goldflam był wielkim melomanem, uwielbiał zwłaszcza muzykę Beethovena. Pomagał młodym zdolnym muzykom w nauce, między którymi był Artur Rubinstein, późniejszy światowej sławy pianista. Był także miłośnikiem, znawcą i kolekcjonerem sztuk pięknych, szczególnie malarstwa i rzeźby.

Zmarł w 1932 r., w wieku 80 lat, z powodu nowotworu śródpiersia i został pochowany na cmentarzu żydowskim w Warszawie przy ulicy Okopowej. Rok 1932 był rokiem wyjątkowo smutnym, gdyż przyniósł polskiej neurologii ciężkie straty. W ciągu 4 miesięcy zmarło 3 najwybitniejszych neurologów światowej sławy, mianowicie 7 czerwca Edward Flatau, 26 sierpnia Samuel Goldflam i 29 października Józef Babiński.

Wybrane spośród licznych publikacji najbardziej znane prace Goldflama:

1. Über einen scheinbar heilbaren bulbärpralytischen Symptomen-complex mit Beteiligung der Extremitäten. *Deutsche Zeitschrift für Nervenheilkunde* 1893; 4: 312-352.
2. O porażeniach rodzinnych okresowych. *Medycyna* 1895; 23: 229.
3. O wstrząsaniu nerek. *Medycyna* 1900; 28: 578-580.
4. Z semiotyki odruchów brzusznych. *Gazeta Lekarska* 1920; 55: 157-177.
5. O znaczeniu odruchu Rossolimo. Doniesienie tymczasowe. *Warszawskie Czasopismo Lekarskie* 1928; 5: 389-392.
6. Die diagnostische Bedeutung des Rossolimoschen Reflexes bei Erkrankungen des Zentralnervensystems. Eine klinisch-anatomische Studie. *Karger*, Berlin 1930.

## Piśmiennictwo

1. Herman E. W setną rocznicę urodzin doktora Samuela Goldflama. *Pol Tyg Lek* 1952; 7: 493-496.
2. Herman E. Neurologzy polscy. *Wydawnictwo Lekarskie PZWL*, Warszawa 1958.
3. Herman E. Historia neurologii polskiej. *PAN*, Wrocław 1975.
4. Samuel Goldflam – Wikipedia; dostępne na: [http://pl.wikipedia.org/wiki/Samuel\\_Goldflam](http://pl.wikipedia.org/wiki/Samuel_Goldflam).
5. Herman E., ustny przekaz w latach 1952–1970.
6. Stein W., ustny przekaz w latach 1954–1965.